

ДОБРОВОЛЬНАЯ СЕРТИФИКАЦИЯ ПРОДУКЦИИ

СЕРТИФИКАТ СООТВЕТСТВИЯ

№ РОСС. RU.04ССН0.00585

Срок действия с 04.02.2022 по 03.02.2025

№ 00601



ОРГАН ПО СЕРТИФИКАЦИИ

Общества с ограниченной ответственностью "Международный стандарт", 127030, РОССИЯ, город Москва, улица Новослободская, дом 20, этаж 2, помещение I, комната 15, офис 88к, Телефон: +79055740063, Адрес электронной почты: gost-st@mail.ru

Регистрационный номер аттестата аккредитации: РОСС RU.32509.04ССН0.0С01

ПРОДУКЦИЯ

Демонтажные вставки и соединительные узлы типа ПФРК, ДРК, АТКА; панцирь раструбных соединений (РПРС), АТКА; муфта ремонтная чугунная МР, АТКА; доуплотнитель раструбных соединений (РУРС), АТКА  
Серийный выпуск

код ОК

25.99.29

СООТВЕТСТВУЕТ ТРЕБОВАНИЯМ НОРМАТИВНЫХ ДОКУМЕНТОВ

ГОСТ 12.2.063-2015

TU 25.99.29-001-52607177-2019 Демонтажные вставки и соединительные узлы

код ТН ВЭД

7326

ИЗГОТОВИТЕЛЬ

ОБЩЕСТВО С ОГРАНИЧЕННОЙ ОТВЕТСТВЕННОСТЬЮ "АКВАТЕХКОМПЛЕКТ".

Место нахождения: Россия, Москва, 109428, проспект Рязанский, дом 8А, строение 1, Э 4 пом VI К 2 оф 423,

ИНН 7721399850, ОГРН 5157746160743. Адрес места осуществления деятельности по изготовлению продукции: Россия, Московская область, пгт Малаховка, Шосейная улица, дом 40

СЕРТИФИКАТ ВЫДАН

ОБЩЕСТВО С ОГРАНИЧЕННОЙ ОТВЕТСТВЕННОСТЬЮ "АКВАТЕХКОМПЛЕКТ".

Место нахождения: Россия, Москва, 109428, проспект Рязанский, дом 8А, строение 1, Э 4 пом VI К 2 оф 423,

ИНН 7721399850, ОГРН 5157746160743. Телефон: +74957304755. Адрес электронной почты: info@aquatechkom.ru

НА ОСНОВАНИИ

Протокола испытаний № 06539-МС-2022 от 04.02.2022 года, выданного Испытательной лабораторией «Международный стандарт» Общества с ограниченной ответственностью «Международный стандарт» (регистрационный номер аттестата аккредитации РОСС RU.32509.04ССН0.ИЛ01)

ДОПОЛНИТЕЛЬНАЯ ИНФОРМАЦИЯ

Место нанесения знака соответствия: на изделии, в упаковке и технической документации. Схема сертификации: 3с.



Руководитель органа

Эксперт

*Е.Н. Ситников*  
подпись

*А.Л. Чернышевский*  
подпись

Е.Н. Ситников

инициалы, фамилия

А.Л. Чернышевский

инициалы, фамилия

Сертификат не применяется при обязательной сертификации

ОБЩЕСТВО С ОГРАНИЧЕННОЙ  
ОТВЕТСТВЕННОСТЬЮ  
«АТК»

СОЕДИНИТЕЛЬНЫЕ УЗЛЫ  
ДРК-Л

ПАСПОРТ

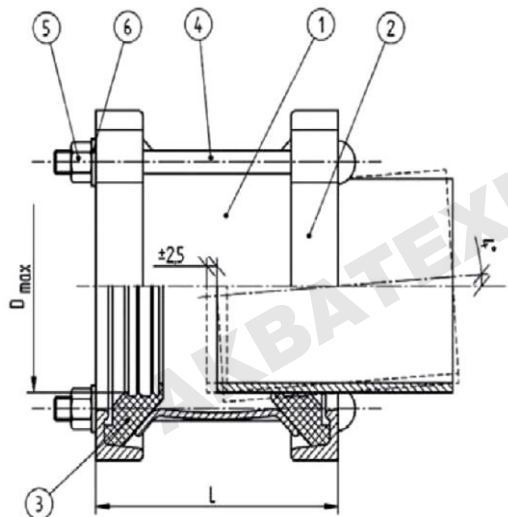
## СОДЕРЖАНИЕ

1. Общие указания .....	3
2. Основные сведения об изделии .....	3
3. Основные технические данные .....	4
4. Комплектность .....	4
5. Срок службы .....	4
6. Размещение, монтаж и подготовка к использованию .....	4
7. Использование по назначению .....	5
8. Техническое обслуживание .....	7
9. Текущий ремонт .....	7
10. Меры безопасности .....	8
11. Хранение и транспортирование .....	8
12. Свидетельство о приемке .....	8
13. Гарантийные обязательства .....	9
14. Сведения о рекламациях .....	9

Приложение А - Габаритные размеры, конструкция узла ДРК-Л... 10

Наименование предприятия-изготовителя:  
ООО «АТК»

**ГАБАРИТНЫЕ РАЗМЕРЫ, КОНСТРУКЦИЯ УЗЛА ДРК-Л**



- 1 – корпус;
- 2 – крышка;
- 3 – манжета;
- 4 – болты;
- 5 – гайки;
- 6 – шайбы.

PN, МПа	DN, мм	Диаметр, Dmin, мм	Диаметр, Dmax, мм	Длина L, мм	Количество болтов x резьба	Масса, кг
1,6	50	59	72	170	2xM12	2,89
	65	72	85	170	2xM12	3,50
	80	88	103	170	4xM12	4,64
	100	108	128	175	4xM12	6,00
	125	132	157	180	4xM12	6,45
	150	159	182	230	4xM12	8,95
	175	192	210	230	4xM12	9,60
	200	218	235	260	4xM12	12,90
	250	250	267	280	6xM12	18,10
	250	272	289	280	6xM12	18,10
	300	315	332	300	8xM12	22,60
	300	322	339	300	8xM12	22,60
	350	374	391	350	8xM16	23,40
	400	400	429	450	8xM16	42,20
	400	417	437	450	8xM16	42,20
	500	500	539	450	10xM16	67,50
500	526	546	450	10xM16	67,50	
600	630	650	450	10xM16	83,70	

**1. ОБЩИЕ УКАЗАНИЯ**

1.1. Для правильного заполнения и ведения паспорта при эксплуатации и ремонте соединительных узлов обслуживающий персонал должен выполнять следующие требования:

- ознакомиться **внимательно** с данным паспортом;
- паспорт должен находиться у ответственного лица;
- в паспорте не допускаются подчистки, записи карандашом или смываемыми чернилами;
- неправильная запись должна быть аккуратно зачеркнута и рядом записана новая, которую заверяет ответственное лицо;
- после подписи проставлять фамилию и инициалы ответственного лица (вместо подписи допускается проставлять личный штамп исполнителя).

**2. ОСНОВНЫЕ СВЕДЕНИЯ ОБ ИЗДЕЛИИ**

2.1. Соединительные узлы ДРК-Л удлиненные с резиновыми уплотнениями и диаметрами условного прохода от Ду50 до Ду600 мм (в дальнейшем – узлы), предназначены для соединения чугунных и стальных труб в системе холодного и горячего водоснабжения при температуре от -20 до 110 °С и давлении до 1,6 МПа (16 кгс/см<sup>2</sup>).

2.2. По устойчивости к воздействию температуры и влажности окружающего воздуха узлы соответствуют климатическому исполнению УХЛ категории размещения 3 ГОСТ 15150.

### 3. ОСНОВНЫЕ ТЕХНИЧЕСКИЕ ДАННЫЕ

- 3.1. Габаритные размеры и масса ДРК-Л – в Приложении А.
- 3.2. Условное давление – 1,6 МПа (16 кгс/см<sup>2</sup>) / 1,0 МПа (10 кгс/см<sup>2</sup>).
- 3.3. Рабочее давление – 1,6 МПа (16 кгс/см<sup>2</sup>) / 1,0 МПа (10 кгс/см<sup>2</sup>).
- 3.4. Пробное давление – 1,6 МПа (16 кгс/см<sup>2</sup>) / 1,0 МПа (10 кгс/см<sup>2</sup>).
- 3.5. Рабочая среда – вода по СанПиН 2.1.4.1074.
- 3.6. Температура рабочей среды от -20 до 110 °С.
- 3.7. Температура окружающего воздуха от минус 15 до плюс 50 °С.
- 3.8. Материал деталей: корпус ДРК-Л – сталь / высокопрочный чугун (покрытие всех частей корпуса эпоксидной краской толщиной не менее 250 мкм); манжета – резина EPDM, болты, гайки и шайбы - оцинкованная сталь.

### 4. КОМПЛЕКТНОСТЬ

- 4.1. Комплект поставки узла:
- соединительный узел – 1 шт.;
  - паспорт – 1 экз на партию товара.

### 5. СРОК СЛУЖБЫ

- 5.1. Полный срок службы узла – не менее 30 лет.

### 6. РАЗМЕЩЕНИЕ, МОНТАЖ И ПОДГОТОВКА К ИСПОЛЬЗОВАНИЮ

- 6.1. Узлы устанавливаются на горизонтальные, вертикальные и наклонные трубопроводы с соблюдением размера "L" (Приложение А).
- 6.2. Перед монтажом узла необходимо выполнить следующие требования:
- проверить комплектность поставки;
  - применять узлы при отсутствии эксплуатационной документации не допускается;
  - произвести внешний осмотр, убедиться в целостности корпусных деталей;
  - проверить внутренние полости на предмет попадания посторонних предметов;
  - зачистить стыкуемые трубы в месте установки манжеты;
  - тщательно зачистить заусенцы на торцах стыкуемых труб;
  - нанести на конец стыкуемой трубы маркировку мелом для контроля глубины соединения.

### 13. ГАРАНТИЙНЫЕ ОБЯЗАТЕЛЬСТВА

- 13.1. Изготовитель гарантирует соответствие изделия требованиям действующей технической документации по ТУ 25.99.29-001-52607177-2019 и признано годным к эксплуатации, при соблюдении условий транспортировки, хранения и монтажа.
- 13.2. Гарантийный срок эксплуатации 12 месяцев со дня ввода в эксплуатацию, но не более 24 месяцев со дня изготовления.

### 14. СВЕДЕНИЯ О РЕКЛАМАЦИЯХ

- 14.1. Изготовитель не принимает рекламации, если узел вышел из строя по вине потребителя и несоблюдения указаний, приведенных в разделах 6, 7, 8 настоящего паспорта, а также нарушений условий транспортирования и хранения.
- 14.2. Рекламации не принимаются без отметки в таблице 1 об установке и акта с указанием причины, по которой узел не пригоден к дальнейшей эксплуатации.
- 14.3. Учет предъявленных рекламаций в соответствии с таблицей 3.

Таблица 3

Дата рекламации	Краткое содержание рекламации	Меры, принятые по рекламации

## 10. МЕРЫ БЕЗОПАСНОСТИ

10.1. Безопасность эксплуатации узлов обеспечивается выполнением требований разделов 4, 5, 6 настоящего паспорта.

10.2. Безопасность конструкции узлов по ГОСТ Р 53672

10.3. Персонал, обслуживающий узлы, должен пройти инструктаж по технике безопасности, быть ознакомлен с руководством по эксплуатации и обслуживанию на объекте, иметь индивидуальные средства защиты.

10.4. При монтаже, эксплуатации и демонтаже необходимо соблюдать правила техники безопасности, установленные на объекте.

## 11. ХРАНЕНИЕ И ТРАНСПОРТИРОВАНИЕ

11.1. Условия транспортирования и хранения узлов – 5 (ОЖ4) по ГОСТ 15150.

11.2. Узлы транспортируются любым видом транспорта в соответствии с правилами перевозки грузов, действующих на данном виде транспорта.

11.3. Транспортирование деталей узлов производится в собранном виде или нанизанными на проволоку и присоединенными к корпусу узла.

По согласованию с потребителем узлы транспортируются россыпью.

11.4. При погрузочно-разгрузочных работах строповку узлов следует производить за корпус.

Бросать узлы не допускается.

11.5. При транспортировании узлов к месту монтажа должна исключаться возможность загрязнения и попадания посторонних предметов во внутреннюю полость узла.

11.6. Хранение узлов на складах и строительных площадках должно производиться в штабелях, уложенных на ровных площадках, нижние и последующие ряды укладываются на прокладки.

11.7. Воздух помещения, в котором хранят узлы, не должен содержать коррозионно-активных веществ.

## 12. СВИДЕТЕЛЬСТВО О ПРИЕМКЕ

12.1. Узел \_\_\_\_\_ признан годным для эксплуатации.

Штамп ОТК

\_\_\_\_\_   
подпись

\_\_\_\_\_   
дата

6.3. При монтаже необходимо соблюдать следующие условия:

- отклонение от соосности относительно общей оси стыкуемых труб не должно превышать  $4^\circ$ ;

- закрепить надежно стропальными приспособлениями, исключая срыв или кантование узла при подъеме или опускании (для узла массой более 16 кг);

- строповку следует производить за корпус;

- крышку и манжету надеть на отмеченную глубину стыкуемой трубы;

- корпус узла надеть на манжету;

- крышку вставить в корпус и закрепить на шпильках гайками;

- тщательно отцентрировать крышку;

- затянуть поочередно ключами каждую пару расположенных друг против друга гаек – не более одного оборота каждую.

## 7. ИСПОЛЬЗОВАНИЕ ПО НАЗНАЧЕНИЮ

7.1. Перед началом эксплуатации в таблицу 1 должны быть обязательно внесены сведения об установке узла, а в конце эксплуатации сведения о его снятии.

7.2. При эксплуатации необходимо соблюдать следующие основные условия, обеспечивающие нормальную работу узла:

- монтаж узла выполнить в соответствии с разделом 6 паспорта;

- использовать узел на рабочие параметры, превышающие указанные в разделе 3 настоящего паспорта не допускается;

- пробное давление при опрессовке трубопровода не должно превышать  $P_{пр}=1,6$  МПа ( $16$  кгс/см<sup>2</sup>) и присоединение к трубопроводу должно быть герметичным.

Таблица 1

Дата Установки	Где установлен (Наименование объекта)	Дата снятия	Причина снятия	Наименование организации, подпись лица производившего установку (снятие)
<b>Внимание! При отсутствии записи в таблице 1 паспорта время эксплуатации узла исчисляется со дня при- емки.</b>				

## 8. ТЕХНИЧЕСКОЕ ОБСЛУЖИВАНИЕ

8.1. При обслуживании узлов во время эксплуатации необходимо соблюдать следующие условия:

- производить работы по демонтажу и ремонту при наличии давления среды в трубопроводе не допускается;
- проводить периодические осмотры и техническое освидетельствование в сроки, установленные правилами и нормами организации, эксплуатирующей трубопровод;
- производить обслуживание узлов, установленных в подземных магистралях, в которых возможно скопление вредных для дыхания или взрывоопасных газов согласно правилам технической эксплуатации и технике безопасности организации, эксплуатирующей магистраль;
- при появлении течи подтянуть соединения, если течь не прекращается заменить уплотнение.

## 9. ТЕКУЩИЙ РЕМОНТ

9.1. О всех ремонтах должна быть сделана отметка в таблице 2 паспорта с указанием даты, причины выхода из строя и характер произведенного ремонта.

9.2. После ремонта узлы подвергаются гидравлическим испытаниям в соответствии с техническими условиями.

Таблица 2

Причина выхода из строя	Дата	Характер произведенного ремонта	Наименование организации, подпись лица, производившего ремонт